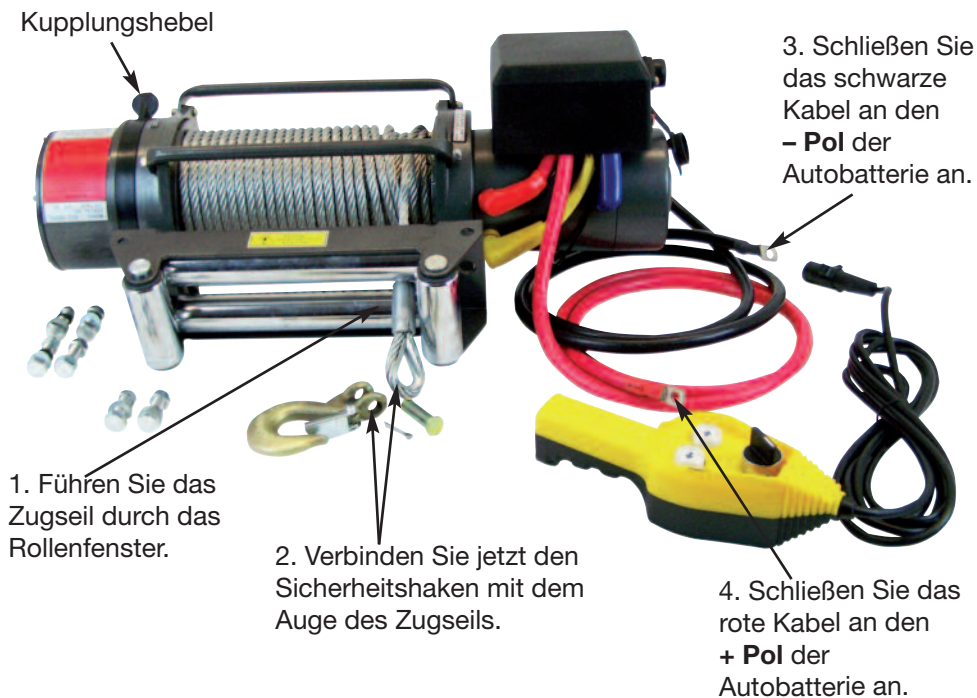


Bedienungsanleitung

12 Volt Seilwinde 4080 kg inkl. Rollenfenster

Art.-Nr. 30778



Bitte Anleitung lesen!

Sicherheitshandschuhe tragen!

Bitte Sicherheitshinweise befolgen!



Technische Daten:

Zugkraft im geraden Zug 1. Seillage:	4080 daN (4080 kg), Kabellänge 6 m
Zugkraft im geraden Zug 2. Seillage:	3300 daN (3300 kg), Kabellänge 13 m
Zugkraft im geraden Zug 3. Seillage:	2810 daN (2810 kg), Kabellänge 21 m
Zugkraft im geraden Zug 4. Seillage:	2450 daN (2450 kg), Kabellänge 29 m
Getriebeuntersetzung:	294 : 1 Planetengetriebe
Max. Seillagen:	4
Spannung:	12 Volt
Max. Stromaufnahme	280 Amp.
Trommeldurchmesser	64 mm
Kabellänge	29 m, Durchm. 8,3 mm
Maße der Winde	570 x 230 x 160 mm
Gewicht	36 kg
Lochabstand der Befestigungsschrauben	251 x 112 mm
Triebwerksgruppe nach DIN 15020	EM 1

Sicherheitshinweise:

Diese Sicherheitshinweise müssen bei Betrieb der Winde auf jeden Fall eingehalten werden.

1. Arbeitsbedingungen

Arbeiten Sie niemals in feuchter oder nasser Umgebung. Setzen Sie die Winde niemals Regen aus. Immer nur in gut beleuchteter Umgebung betreiben. Benutzen Sie die Winde niemals neben entflammaren Gasen oder Flüssigkeiten.

2. Halten Sie Kinder von der Winde fern.

3. Aufbewahrung

Bewahren Sie die Winde trocken auf und vermeiden Sie Rostbildung. Bewahren Sie die Winde außerhalb der Reichweite von Kindern auf.

4. Nicht überlasten

Überlasten Sie die Winde nicht oder versuchen Sie nicht durch Betreiben mit ungeeigneten Zubehörteilen, die Kapazität zu erweitern.

5. Zugzeiten so kurz wie möglich halten

Die Winde ist für Kurzzeitbetrieb konzipiert. Ziehen Sie niemals länger als 1 Minute unter Vollast. Wenn der Motor so heiß wird, dass man ihn nicht mehr anfassen kann, unterbrechen Sie den Zugvorgang für einige Minuten. Blockiert der Motor, unterbrechen Sie sofort die Stromzufuhr.

6. Arbeitsschutzkleidung tragen

Tragen Sie niemals Freizeitkleidung oder Schmuck während des Betriebs. Tragen Sie immer Schutzkleidung, festes Schuhwerk sowie bei langen Haaren Haar-netze.

7. Sicherer Stand

Achten Sie während des Betriebes auf sicheren Stand. Betreiben Sie niemals eine 2. Winde mit kreuzendem Zugseil.

8. Wartung und Reparatur

Halten Sie alle Teile sauber und in einwandfreiem Zustand. Vor Gebrauch alle Teile auf Beschädigung prüfen. Alle beschädigten Teile müssen vor Betrieb durch Fachwerkstatt instand gesetzt oder ausgetauscht werden.

9. Ausschalten

Schalten Sie die Winde bei Nichtgebrauch aus.

10. Wachsam bleiben

Achten Sie darauf, was Sie tun. Benutzen Sie Ihren Menschenverstand. Niemals müde oder unter Drogen- oder Alkoholeinfluss arbeiten.

11. Ersatzteile

Benutzen Sie nur Originalersatzteile. Alle anderen Teile heben die Garantie auf.

Betreiben der Winde

1. Halten Sie Hände und Körper entfernt vom Zugkabel
2. Sichern Sie das Zugfahrzeug vor Betrieb der Winde
3. Überlasten Sie niemals die Winde
4. Vergewissern Sie sich, dass die Winde sicher verschraubt wurde und die Schrauben oder Bolzen die Last halten können.
5. Achten Sie auf sichere und feste Einhängpunkte an der Last, an die Sie das Zugseil einhängen können.
6. Niemals Lasten heben. Die Winde ist ausschließlich zum Ziehen gedacht.
7. Niemals die Winde überlasten
8. Keine ungeeigneten Zubehörteile verwenden, um die Kapazität zu steigern
9. Heben Sie niemals Menschen mit der Winde oder heben Sie niemals Lasten über Menschen.
10. Kommen Sie niemals zwischen die Winde und die Last, wenn gezogen wird.
11. Wickeln Sie niemals das Zugseil ganz ab. Lassen Sie immer mindestens 4 Wicklungen auf der Trommel.
12. Nachdem Sie die Last gezogen haben, benutzen Sie die Winde niemals, die Last über längere Zeit zu halten. Benutzen Sie zur Ladungssicherung immer geeignete Gurte oder Ketten.
13. Vor Betrieb immer die Winde auf Fehler, Rost oder Beeinträchtigung durch Salze oder Chemikalien untersuchen.
14. Wickeln Sie niemals das Zugseil unter Last vollständig ab, sondern achten Sie darauf, dass 4 Wicklungen auf der Trommel verbleiben.
15. Wenn Sie ein Boot auf einen Trailer ziehen wollen, der keine Führungsrollen hat, stellen Sie sicher, dass sich Ihr Anhänger so weit im Wasser befindet, dass man das Boot schwimmend über den Trailer ziehen kann. Wenn es sich dann über dem Trailer befindet, langsam den Trailer aus dem Wasser fahren und das Boot sicher auf dem Trailer ablegen.
16. Betreiben Sie die Winde niemals, wenn das Zugseil Knicke oder Beschädigungen aufweist.

17. Die Winde besitzt keinen Feststellmechanismus. Sichern Sie die Ladung nach dem Ziehen immer mit geeigneten Gurten oder Ketten.
18. Steigen Sie niemals über das Zugseil, wenn es unter Spannung ist.
19. Bewegen Sie niemals das Zugfahrzeug, wenn das Zugseil schon an der Ladung befestigt ist. Das Zugseil könnte überschnappen.
20. Setzen Sie das Zugfahrzeug mit geeigneten Keilen fest, um es gegen wegrollen zu sichern
21. Rollen Sie das Zugseil nach Gebrauch sauber auf.

Anschließen der Winde:

- Verschrauben Sie die gesamte Winde mit den mitgelieferten Schrauben, Muttern und Unterlegscheiben auf einer glatten, stabilen Fläche.
- Schließen Sie nun zuerst das rote Stromkabel an der Autobatterie am +Pol an.
- Danach schließen Sie das schwarze Kabel am – Pol der Autobatterie an.
- Die Fernbedienung wird nun in den Elektroblock eingesteckt.
- Schalter an der Seite auf ON stellen.
- Fernbedienungsschalter auf grüne Diode stellen, Winde in Betrieb.
- Fernbedienungsschalter auf rote Diode stellen, Winde außer Betrieb.
- Durch Drücken der Fernbedienung rollt sich das Kabel nun auf oder ab.
- Führen Sie das Zugseil durch das mitgelieferte metallene Fenster, damit das Kabel sich sauber aus- und einrollt.

Betrieb der Winde

- Stellen Sie den Kupplungshebel auf OUT
- Ziehen Sie das Zugseil auf die benötigte Länge heraus. Achten Sie darauf, dass mindestens 4 Wicklungen auf der Trommel verbleiben.
- Haken Sie das Seil an dem zu ziehenden Gegenstand ein.
- Stellen Sie den Kupplungshebel auf IN.
- Drücken Sie auf der Fernbedienung auf den roten Knopf. Rollt das Seil in die verkehrte Richtung, drücken Sie genau auf die entgegen liegenden Seite des Knopfes. Achten Sie darauf, dass Sie nicht zwischen Winde und zu ziehendem Gegenstand stehen.
- Halten Sie Knopf so lange fest, bis die Endposition erreicht ist.
- Wenn der Zugvorgang beendet ist, ziehen Sie das Fernbedienkabel aus der Elektrobox heraus und verschließen die Steckdose.

Achtung: Ein gleichzeitiges Drücken auf Aus + Einrollknopf schaltet den Strom ab.

Wartung

- Alle beweglichen Teile wurden vom Werk aus mit hochtemperaturfestem Schmiermittel gefettet. Eine weitere Schmierung ist nicht erforderlich.
- Den Kabelhaken mit Fanghaken periodisch leicht ölen.

Zugseil tauschen. Dies sollte in einer Fachwerkstatt geschehen, um Schäden zu vermeiden. Wenden Sie sich bitte an Ihren Händler.

Fehlersuche

1. Motor dreht nicht

Fernbedienschalte ist nicht richtig angeschlossen

Fernbedienschalte richtig einstecken

Stromkabel nicht richtig angeschlossen

Schrauben richtig festziehen

Wasser ist in Motor eingedrungen

Trocknen Sie alle feuchten Teile. Lassen Sie die Winde in Kurzen Intervallen ohne Last laufen, bis alle Teile trocken sind.

2. Motor wird zu heiß

Betriebsdauer zu lange

Sofort Arbeit einstellen und Motor abkühlen lassen

3. Motor läuft zu langsam oder ohne Kraft

Autobatterie ist zu schwach

Batterie aufladen und nur bei laufendem Motor Winde betreiben

Ungenügender Kontakt

Reinigen oder Ersetzen Sie die Kontaktpunkte an der Batterie

4. Kabeltrommel dreht sich nicht

Kupplungsring steht nicht auf IN

Kupplungsring auf IN stellen Falls das nicht hilft, Fachwerkstatt anrufen, nicht selber reparieren

5. Motor läuft nur in eine Richtung

Elektrobox ist defekt

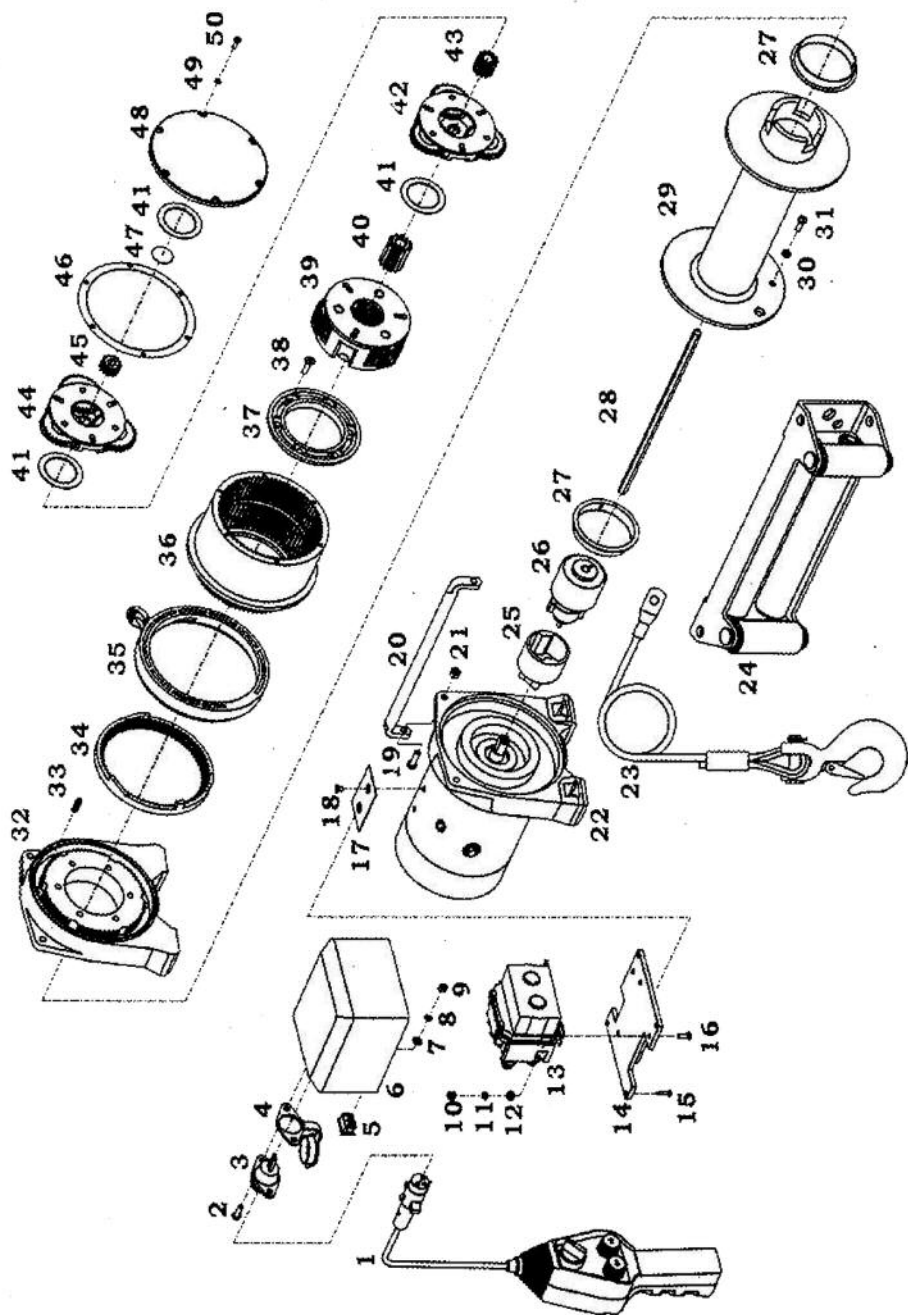
Austausch erforderlich, wenden Sie sich an Ihren Händler

Fernbedienung defekt

Wenden Sie sich an Ihren Händler

Für Ersatzteilbestellungen benutzen Sie bitte die Teilelisten und Explosionszeichnungen der englischen Bedienungsanleitung

Bei der Ersatzteilbestellung geben Sie uns bitte die
Teile-Nr. von der jeweiligen Abbildung an.



Explosionszeichnung Winde, Art.-Nr. 30778

Nr.	Beschreibung	Menge	Nr.	Beschreibung	Menge
1	Fernbedienung	1	26	Bremse	1
2	Schraube M5x6	2	27	Lagerbuchse	2
3	Verbinder	1	28	Verbindung	1
4	Verbinder-Abdeckung	1	29	Trommel	1
5	Schalter	1	30	U-Scheibe Ø 6	1
6	Magnetschalterabdeckung	1	31	Schraube M6x10	1
7	U-Scheibe flach Ø 5	2	32	Getriebeabdeckung	1
8	U-Scheibe Ø 5	2	33	Feder	6
9	Mutter M5	2	34	Verschlussring	1
10	Mutter M5	2	35	Wellenring	1
11	U-Scheibe Ø 5	2	36	Getriebering	1
12	U-Scheibe flach Ø 5	2	37	Klemmring	1
13	Magnetschalter 12 Volt	1	38	Schraube M6x20	6
14	Halterung	1	39	3tes Planetengetriebe	1
15	Schraube	4	40	3tes Sonnengetriebe	1
16	Schraube M5x12	2	41	Druckscheibe	3
17	Befestigungsplatte	1	42	2tes Planetengetriebe	1
18	Schraube M5x6	2	43	2tes Sonnengetriebe	1
19	Schraube M6x25.	4	44	1tes Planetengetriebe	1
20	Befestigungsstange	2	45	1tes Sonnengetriebe	1
21	Mutter M6	4	46	Dichtungsscheibe	1
22	Motor	1	47	Druckscheibe	1
23	Seil komplett	1	48	Getriebeabdeckung	1
24	Rollenfenster	1	49	U-Scheibe Ø 4	6
25	Verbinder	1	50	Schraube M4x12	6

EG-Konformitätserklärung

im Sinne der Maschinenrichtlinie 89/392 EWG Anhang II A,
EMV-Richtlinie 89/336/EWG

für das folgend bezeichnete Produkt:

Elektrische Seilwinde, 4080 kg, 12 V, Art.-Nr. 30778

wird hiermit bestätigt, dass es den wesentlichen Schutzanforderungen entspricht, die in den Richtlinien des Rates zur Angleichung der Rechtsvorschriften der Mitgliedsstaaten (Maschinenrichtlinie, EMV-Richtlinie) festgelegt sind. Bei jeder Veränderung des Produkts und nicht bestimmungsgemäßer Anwendung verliert diese Erklärung ihre Gültigkeit.

Zur Beurteilung des Produkts wurden folgende Normen herangezogen:

EG-Maschinenrichtlinie 89/392 EWG, 91/368 EWG, 93/44 EWG und 93/68 EWG), angewandte harmonisierte Normen: EN 292 T1/2 Niederspannungsrichtlinie (73/23/EG; 9368 EWG, EN 60950-1 (2003-03)) Elektromagnetische Verträglichkeit (89/336, 92/31, 93/68 EWG) DIN 15020 Winden, Hub- und Zuggeräte.

Zur Beurteilung des Produkts hinsichtlich der elektromagnetischen Verträglichkeit wurden folgende Normen herangezogen: **EN 50371 (2002-11)**

Diese Erklärung wird verantwortlich für den Hersteller/Importeur
Berger + Schröter GmbH - Voerder Strae 83 - 58135 Hagen
(Adresse)

abgegeben durch:

Berger, Ansgar, Geschäftsführer

(Name, Vorname, Stellung im Betrieb des Herstellers)

Hagen, 05. 04. 2008

(Ort, Datum)

Copyright by

Berger & Schröter

Alle Rechte vorbehalten. Ohne schriftliche Zustimmung von Berger + Schröter darf dieses Handbuch, auch nicht auszugsweise, in irgendeiner Form reproduziert werden oder unter Verwendung elektronischer, mechanischer oder chemischer Verfahren vervielfältigt oder verarbeitet werden. Technische Änderungen können jederzeit ohne Ankündigung vorgenommen werden. Das Handbuch wird regelmäßig korrigiert. Für technische und drucktechnische Fehler und ihre Folgen übernehmen wir keine Haftung.