

(D) Bedienungsanleitung Doppel-Ratschen-Kettenzug 1,0 to Art. Nr. 60589



Bitte Anleitung lesen!



Sicherheitshandschuhe tragen!



Bitte Sicherheitshinweisen folgen!



Bitte lesen Sie diese Bedienungsanleitung vor der Inbetriebnahme komplett und aufmerksam und bewahren Sie sie für späteres Nachlesen bzw. Weitergabe des RatschENZuges an andere Personen auf. Die Anleitung gibt Hinweise zur Bedienung, zur Fehlerbehebung und zur Ersatzteilbestellung. Beachten Sie bitte die gegebenen Sicherheitshinweise

Technische Daten

Tragfähigkeit: 1,0 to
 Hubhöhe: 1,3 m
 Min. Haken-Abstand:350mm
 Eigengewicht:7,0 kg

Bestimmungsgemäßer Einsatz

Der RatschENZug ist für das Heben, Ziehen und Spannen in jeder Lage entsprechend den in den Technischen Daten angegebenen Grenzen vorgesehen. Er verfügt über eine Freilaufschtaltung zum schnellen Durchziehen der unbelasteten Kette sowie Sicherheitsverschlüsse an den Haken. Der Betrieb darf nicht von einem in Betrieb befindlichen Fahrzeug aus erfolgen. Änderungen sowie das Anbringen von Zusatzgeräten und -einrichtungen, z. B. Hebelverlängerungen sind nicht zugelassen.

Sicherheitshinweise

Bitte beachten und befolgen Sie diese Sicherheitshinweise, um Unfälle und Verletzungen zu vermeiden!



Verwenden Sie geeignete, eng anliegende Arbeitsschutzkleidung, insbesondere Sicherheitshandschuhe! Befestigen Sie lange Haare unter einen Haarschutz, nehmen Sie Ringe, Ketten, Armbänder, Uhren und andere Schmuckstücke ab.



Halten Sie Kinder und unbefugte Personen in großem Abstand vom Arbeitsort (min. 5 m) fern. Lassen Sie niemals Kinder oder nicht detailliert eingewiesene Personen mit der Winde arbeiten.

Das Befördern von Personen sowie der Aufenthalt im Gefahrenbereich ist verboten.

Achten Sie auf Ordnung am Arbeitsort. Entfernen Sie alle Gegenstände, über die Sie stolpern könnten, die sich lösen, umfallen oder anderweitig behindern könnten.

Arbeiten Sie nicht bei Regen, anderen Niederschlägen oder auf glattem Untergrund.

Überlasten Sie das Gerät nicht. Prüfen Sie vor dem Einsatz das Gewicht der zu bewegenden Last.

Sichern Sie nach der Arbeit sofort die bewegte Last gegen Wegrollen, Abrutschen etc. und lösen Sie erst dann den Haken von der Last.

Entfernen Sie sich bei gespannter Kette bzw. angehobener Last nicht vom Arbeitsort.

Benutzen Sie stets nur den Zughaken der Kette. Niemals Lasten provisorisch an der Kette befestigen!

Kontrollieren Sie das Gerätegehäuse, die Kette, den Bedienhebel und die Haken sowie deren Sicherungsklappe vor jedem Einsatz auf Beschädigungen. Bei Beschädigungen darf das Gerät nicht in Betrieb genommen werden.

Kontrollieren Sie die Bremsfunktion vor jedem Einsatz durch kurzes Heben und Senken einer Last.

Reparaturen dürfen nur von einem Fachmann durchgeführt werden.

Lassen Sie die Kette 1 x jährlich durch einen Fachmann kontrollieren (UVV-Prüfung).

Verwenden Sie nur Original-Ersatzteile entsprechend der Teileliste dieser Anleitung. Niemals Provisorien, andere Schrauben oder andere Fremdteile einsetzen! Höchste Unfallgefahr!

Setzen Sie niemals eine andere Kette als die für dieses Gerät spezifizierte Kette ein!

Weisen Sie einen eventuellen Helfer so ein, dass er sich nicht in Gefahr bringt, ihn die Last nicht überrollen oder auf ihn herabfallen kann.

Greifen Sie nicht in die Kette, während das Gerät in Betrieb ist.

Die Kette dient nur zum Ziehen diverser Lasten und darf zu nichts anderem verwendet werden.

Lagern Sie das Gerät an einem trockenen Ort und so, dass es nicht herunterfallen oder heruntergezogen werden kann - Unfallgefahr, das Gerät ist sehr schwer!

Bei Temperaturen unter 0° C ist die Bremse auf Vereisung zu überprüfen

Die jeweils geltenden Unfallverhütungsvorschriften sind einzuhalten.

Bedienung

1. Bremse lösen, Kette anschlagen, vorspannen

Hängen Sie den Anschlaghaken an einem Fixpunkt ein, der der zu bewegenden Last gewachsen ist.

Hängen Sie den Anschlaghaken an einen Fixpunkt ein, der der zu bewegenden Last gewachsen ist.

Freilauf: zum Einlegen des Freilaufs drücken Sie auf die Sperrklinke (13) und ziehen Sie das Handrad (35) zu sich. Die Sperrklinke rastet hinter dem Ratschenhebel ein und der Freilauf ist aktiviert.

Der Freilauf darf nur ohne Last eingelegt werden!

Die Kette im Freilauf auf die gewünschte Länge einstellen. Nach dem Einstellen der Kettenlänge die Sperrklinke erneut betätigen und das Handrad leicht drehen um die Bremse einzulegen und den Freilauf zu deaktivieren.

Ziehen Sie die Kette am Lasthaken auf die benötigte Länge aus und befestigen Sie den Lasthaken an der Last. Niemals die Last direkt oder über Hilfsmittel an der Kette befestigen, die Last nicht mit der Kette umschlingen.

2. Bremse aktivieren, Spannen/Heben/Ziehen

Stellen Sie den Schalthebel auf „UP“.

Spannen/Heben/Ziehen Sie die Last durch Pumpbewegungen des Handhebels. Beachten Sie, dass die Kette zuvor gespannt worden sein muss, da es bei zu geringer Last dazu kommt, dass das Getriebe durch den Handhebel nicht bewegt wird.

3. Lösen/Senken

Stellen Sie den Schalthebel auf „Down“.

Lösen/Senken Sie die Last durch Pumpbewegungen des Handhebels.

Wartung: Vor allen Inspektions- und Wartungsarbeiten das Gerät entlasten. Niemals unter Zug am Gerät arbeiten! Vorsicht, die Kette kann sich schlagartig lösen!

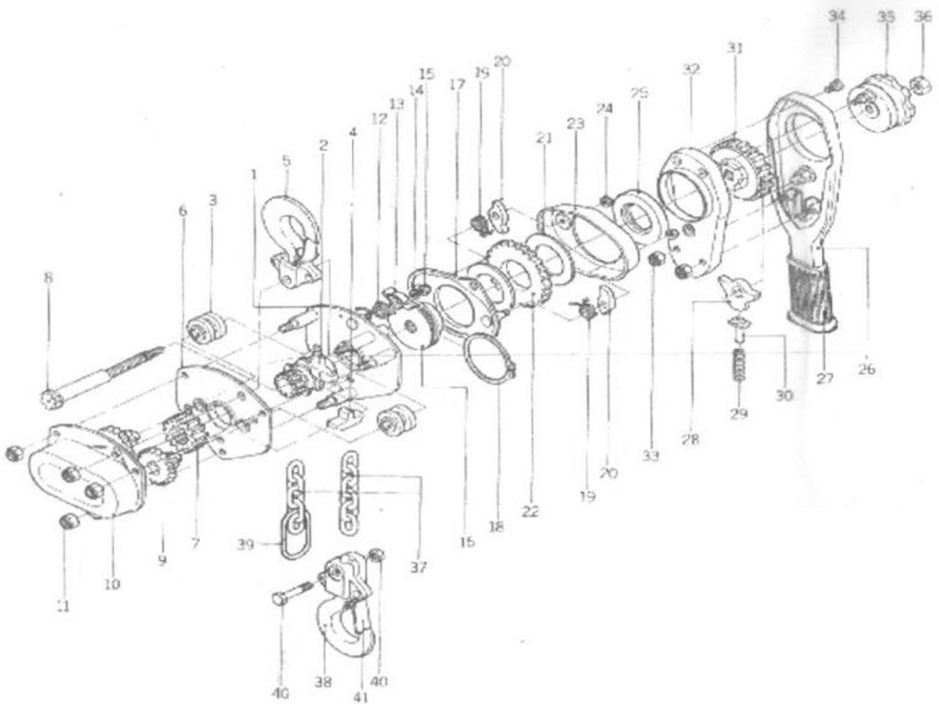
Halten Sie das Gerät stets sauber, reinigen Sie Gehäuse, Haken und Kette nach jedem Einsatz.

Lassen Sie Reparaturen und Schmierarbeiten nur vom Fachmann ausführen. Vor einer Wiederinbetriebnahme ist das Gerät einer Belastungsprüfung zu unterziehen.

Hinweis: niemals mit hohem Wasserdruck abspülen oder das Gerät ins Wasser tauchen! Dabei könnten die Brems Scheiben in ihrer Funktion beeinträchtigt werden!

Anderungen im Sinne optischer und technischer Verbesserungen vorbehalten.

Teilleiste



- | | | |
|-------------------------------|------------------------------------|--------------------------------|
| 1 Seitenplatte | 18 Ring | 34 Schraube für Hebelabdeckung |
| 2 Lastscheibe | 19 Bremsfeder | 35 Griffing |
| 3 Lastkettenführung | 20 Bremsenklinke | 36 Schraube für Hebelabdeckung |
| 4 Kettenabstreifer | 21 Scheibenbremse | 37 Lastkette |
| 5 oberes Hakenset | 22 Ratschengetriebe | 38 unteres Hakenset |
| 6 Seitenplatte | 23 Bremsenabdeckung | 39 Endverbindung |
| 7 1ter Gang | 24 U-Schraube für Bremsenabdeckung | 40 Schraube für Lastkette |
| 8 Ritzelwelle | 25 Bremsring | 41 Sicherheitsriegel |
| 9 2ter und 3ter Gang | 26 Hebel | 42 |
| 10 Getriebeabdeckung | 27 Griff | 43 Haken |
| 11 Schraube Getriebeabdeckung | 28 Wechselklinke | 44 Rahmen |
| 12 Rückhaltefeder | 29 Druckfeder | 45 Achse |
| 13 Rückhalteklinke | 30 Druckpin | 46 Scheibe |
| 14 Unterlegscheibe | 31 Wechselgetriebe | 47 Schraube für Lastkette |
| 15 U-Schraube | 32 Hebelabdeckung | 48 Mutter |
| 16 Nabe | 33 U-Schraube für Hebelabdeckung | |
| 17 Rückhalteplatte | | |